

**Domov pro seniory Iris,  
Ostrava - Mariánské Hory, příspěvková organizace**

IČ: 70 63 18 24

# **Plán činnosti na rok 2018**

## A. Úvod

1. **Název:** Domov pro seniory Iris, Ostrava-Mariánské Hory, příspěvková organizace.
2. **Poskytovaná sociální služba:** Domov pro seniory s kapacitou 104 míst, z toho 29 mužů.
3. **Počet a struktura zaměstnanců:** V přehledu k 1. 2. 2018 je uveden počet fyzických osob, v závorce jsou přepočtené stavy zaměstnanců. Proti předchozímu roku dochází fyzicky k poklesu o 1 zdravotní sestru a zvýšení o 1 soc. pracovníka. Schválený přepočtený počet zaměstnanců 86,0 je stále nenaplněn.

<b>Profese</b>	<b>Počet zaměstnanců</b>	
Sociální pracovník	6	(5,3)
Pracovník v sociálních službách	43	(42,387)
Sestra	7	(6,75)
Ergoterapeut	1	(1,0)
Fyzioterapeut	2	(0,95)
Nutriční terapeut	1	(1,0)
Správa organizace	5	(3,9)
Provozní dělnické profese (kuchyně, prádelna, úklid, údržba, vrátnice)	25	(23,639)
<b>celkem</b>	<b>90</b>	<b>(84,926)</b>

Bližší údaje viz příložené organizační schéma.

## B. Zabezpečení provozu

1. Financování provozu

Provoz je financován na základě schváleného rozpočtu SMO pro rok 2018:

<b>Položka</b>	<b>Částka (tis. Kč)</b>
Náklady	45 106
osobní	34 595
ostatní	7 634
odpisy movitý majetek svěřený	307
odpisy nemovitý majetek	2 570
Výnosy	45 106
Vlastní výnosy	22 113
úhrady pobyt a strava	9 900
úhrady za péči	10 100
úhrady od zdravotních pojišťoven	1 860
ostatní	253
odpisy nekryté	2 570
Neinvestiční příspěvek SMO na provoz	9 160
Příspěvek SMO na odpisy	307
Očekávaná státní dotace	10 956

T.: 31. 12. 2018

2. Oprava vnějších omítek  
Vnější omítky staré části objektu měly být opraveny již loni. Vybraná firma Bystroň Group však nedodržela říjnový termín zhotovení a v listopadovém termínu již hrozily mrazy, takže byl se souhlasem zřizovatele stanoven nový termín do 30. 6. 2018. Plánované náklady 800 tis. Kč budou hrazeny z již poskytnutého investičního příspěvku zřizovatele.  
T.: 30. 6. 2018
3. Výměna ležatých rozvodů vody  
Rozvody jsou v důsledku velmi tvrdé vody v havarijním stavu. Na opravu organizace již obdržela investiční příspěvek zřizovatele ve výši 750 tis. Kč s termínem vyúčtování do 31. 1. 2019.  
T.: 30. 6. 2018
4. Pořízení antidekubitních matrací  
Pravidelná obnova antidekubitních matrací je pro stále ležící klienty nutností. V letošním roce jsme obdrželi na pořízení 10 ks speciálních, velmi kvalitních a odzkoušených matrací neinvestiční příspěvek 182 tis. Kč.  
T.: 30. 6. 2018
5. Pořízení multifunkční tiskárny  
Stará tiskárna je již poruchová a s ohledem na náročný provoz značně opotřebená. Nová tiskárna (13 000 Kč) bude hrazena z již obdrženého neinvestičního příspěvku zřizovatele.  
T.: 31. 3. 2018
6. Výměna podlahové krytiny ve společných prostorách a chodbách staré části budovy  
PVC krytina je původní (1995), poškozená a na mnoha místech již opravovaná. Nová krytina bude vinylová, hrazená z obdrženého investičního příspěvku zřizovatele ve výši 700 tis. Kč. Z tohoto příspěvku bude hrazena také výměna povrchu terasy.  
T.: 31. 12. 2018
7. Výměna podlahové krytiny ve všech pokojích staré části objektu  
PVC krytina je původní (1995), poškozená a na mnoha pokojích opravovaná. Náklady na novou vinylovou krytinu budou činit cca 1 035 tis. Kč a budou hrazeny z obdrženého investičního příspěvku zřizovatele. Práce musí být pečlivě koordinovány s následujícím vybavení pokojů při plném provozu!  
T.: 31. 12. 2018
8. Obnova interiérů pokojů klientů v původní části objektu  
Postele v Domově jsou mimo 2 ks již všechny elektricky polohovatelné. Nábytek v pokojích původní části je však z roku 1995 a především skříně jsou značně poškozené - opravy jsou nákladné a nerentabilní. Náklady na skříně (1 146 tis. Kč) a dvě polohovací postele (61 000 Kč) budou hrazeny z obdrženého neinvestičního příspěvku zřizovatele.  
T.: 31. 12. 2018
9. Pořízení universálního kuchyňského stroje  
Starý robot RE 22 (1995) je velmi poruchový a jeho opravy nejsou rentabilní. Cena nového stroje činí 293 tis. Kč a bude hrazena z obdrženého investičního příspěvku zřizovatele.  
T.: 31. 12. 2018
10. Malování pokojů klientů  
V souvislosti s výměnou podlahové krytiny a obnovou skříní na pokojích klientů je zapotřebí provést malby pokojů, či alespoň opravy maleb. Odhadované náklady cca 150 tis. Kč budou hrazeny z rozpočtu organizace, případně z příspěvku zřizovatele.  
T.: 31. 12. 2018

## C. Naplňování hlavních cílů organizace

### 1. Biografický model péče

Biografický model péče je zaveden a úspěšně rozvíjen na pilotním oddělení A2. Vloni jsme začali se vzděláváním zájemců z dalších oddělení a letos budeme pokračovat ve spolupráci s Dr. Procházkovou. Prvky péče budou zaváděny na další oddělení, především na oddělení B1.

T.: 31. 12. 2018

### 2. Bazální stimulace

V konceptu Bazální stimulace jsou proškoleni všichni zaměstnanci přímé péče a od roku 2017 jsme certifikované pracoviště. V péči dle konceptu budeme pochopitelně pokračovat, vč. vzdělávání nových zaměstnanců.

T.: 31. 12. 2018

### 3. Nový sazebník úhrad

V návaznosti na zvýšení důchodů budou přiměřeny zvýšeny úhrady od klientů. Následně budou projednány s klienty (zástupci) a sepsány nové dodatky ke smlouvám.

T.: 28. 2. 2018

### 4. Zaměstnávání zdravotně znevýhodněných osob

V organizaci pracují tři zdravotně znevýhodněné osoby. Povinný podíl na celkovém počtu zaměstnanců však nespĺňujeme. Tento podíl bude nahrazován odběrem zboží od dodavatelů, poskytujících náhradní plnění. Rovněž se budeme snažit o zaměstnávání těchto osob z organizace Čtyřlístek.

T.: 31. 12. 2018

### 5. Studentské stáže a rekvalifikační kurzy

- Absolvování praxe bude umožňováno studentům VOŠ sociální, VOŠ zdravotní, Ostravské univerzity a Slezské univerzity. Počty budou upřesněny.
- Na základě předběžných dohod budeme zajišťovat praktickou část rekvalifikačním kurzům *Pracovník v sociálních službách*. Rozsah bude upřesněn dle našich možností.

T.: 31. 12. 2018

### 6. Dobrovolníci

- Tradiční dlouhodobá spolupráce s organizací Adra bude pokračovat také letos.
- Pokračování projektu *Most* (zapojili jsme se 2017). Organizuje DC Adra a spočívá v posilování mezigeneračních vztahů (studenti – senioři).
- Využití nabídky *Dobrovolnictví ve veřejné správě*.

T.: 31. 12. 2018

### 7. Dokončení revizí vnitřních pravidel pro SQ

Většina revizí je provedena. Některé SQ vyžadují více práce, než jsme předpokládali.

T.: 31. 3. 2018

### 8. Využívání nabídek externích zdrojů

V roce 2018 se budeme snažit získávat sponzorské dary a bonusy od spolupracujících dárců a organizací. Rovněž budeme sledovat výzvy MSK a MPSV k případnému zlepšování vybavení Domova.

T.: 31. 12. 2018

## D. Lidské zdroje – vzdělávání

Vzdělávání zaměstnanců je rozděleno na čtyři okruhy:

### 1. Biografický model péče

V tomto roce plánujeme vzdělávání 12 zaměstnanců, z toho tři sociálních pracovníků. Práce s biografickými daty a jejich využití v praxi se stále vyvíjí a tento vývoj se promítá do pracovních postupů a metodik. Práci s modelem budeme i nadále konzultovat s PhDr. Procházkovou.

- V I. pololetí se sedm zaměstnanců z oddělení B1 a B3 zúčastní kurzu „Biografický model péče“. Náklady asi 50 tis. Kč budou hrazeny z rozpočtu organizace, případně z bonusu.  
T.: 30. 6. 2018
- Ve II. pololetí se dalších pět zájemců zúčastní základního kurzu „Biografický model péče“. Náklady asi 30 tis. Kč budou hrazeny z rozpočtu organizace, případně z bonusu.  
T.: 31. 12. 2018

### 2. Koncept Smyslové aktivizace

Vzdělávání v konceptu bude pokračovat ve dvou úrovních, vždy 3x dva dny. Tento koncept doplňuje Biografický model péče a je zaměřen na podporu smyslového vnímání klientů.

- V I. pololetí bude vzděláváno pět aktivizačních praktikantů ve druhém stupni. Náklady 40 tis. Kč budou hrazeny z rozpočtu organizace, případně z bonusu.  
T.: 30. 6. 2018
- Ve II. pololetí se další zájemci (5) zúčastní 1. úrovně základního kurzu. Náklady 40 tis. Kč budou hrazeny z rozpočtu organizace, případně z bonusu.  
T.: 31. 12. 2018

### 3. Pracovně - právní předpisy

Dalším okruhem vzdělávání budou odborná školení v účetnictví, personalistice, FKSP, odměňování a v hygieně stravování. Účast zaměstnanců dle odbornosti a výběru témat. Náklady budou hrazeny z rozpočtu organizace.

T.: 31. 12. 2018

### 4. Odborné semináře v sociální oblasti, výměnné stáže, supervize

- Povinné vzdělávání PSS
  - Výměnné stáže
  - Účast na GDO
  - Zajištění supervize.
- Náklady budou hrazeny z rozpočtu organizace.
- T.: 31. 12. 2018

## E. Vnitřní kontrolní systém

### 1. Směrnice

Vnitřní kontrolní systém je funkční a je kontrolován odvětvovým odborem. Způsob provádění kontrol, jejich evidenci a četnost je popsána v následujících interních předpisech: Směrnice o účtování majetku klientů (int. předpis č. 2/14), Směrnice pro postupy v účetnictví (int. předpis č. 13/15) a Směrnice pro provádění interních kontrol (int. předpis č. 3/17), jejíž součástí je stanovení rizik v organizaci.

T.: průběžně, 31. 12. 2018

2. **Řídící kontroly**  
Schvalovací postupy předběžné a následné řídicí kontroly jsou prováděny na formuláři „Schvalovací postupy – účetní doklad“. Doklad kontroluje a podepisuje příkazce operace, správce rozpočtu a hlavní účetní.

T.: průběžně, 31. 12. 2018

## **F. Rozvojové cíle organizace na období následujících dvou let (2019-2020)**

1. **Biografický model péče**  
Model je zaveden na oddělení A2, kde jsou všichni zaměstnanci proškoleni a pracují dle tohoto modelu. V dalších letech plánujeme postupné vzdělávání dalších zaměstnanců a zavádění konceptu na další oddělení. Model je velmi smysluplný, ale časově a personálně náročný - nezbytným předpokladem je zájem a přesvědčení zaměstnanců, že se jedná o správný přístup ke klientům.  
T.: 31. 12. 2019
2. **Obnova velkokapacitní pračky**  
Stávající dvě pračky 22 kg jsou v provozu od roku 1995 a jsou po GO. Jedna z nich již dosluhuje a je zapotřebí obnova. Současná cena pračky Primus FS 23 je 368 tis. Kč a požadavek je uveden v požadavcích na kapitálový rozpočet.  
T.: 31. 12. 2019
3. **Koncept Smyslové aktivizace**  
Tento koncept doplňuje Biografický model péče. Vloni bylo proškoleny v první úrovni pět zaměstnanců, kteří budou dále vzděláváni. V dalších letech hodláme koncept rozšiřovat, aby smyslová aktivizace byla součástí běžné péče o klienty.  
T.: 31. 12. 2020
4. **Bazální stimulace**  
Koncept je používán v celé organizaci. Vloni jsme získali certifikát pracoviště na tři roky a jeho obhajoba nás čeká v roce 2020.  
T.: 31. 12. 2020
5. **Výměna krytiny střechy krčku C**  
Původní asfaltová krytina (1995) je opravovaná, poškození je patrné především v okolí vyústění ventilátorů. V současnosti nezatéká, ale časté záplavy nebudou v budoucnu řešením. Náklady jsou v současnosti vyčísleny na 253 tis. Kč a jsou uvedeny v požadavcích na kapitálový rozpočet.  
T.: 31. 12. 2020

Zpracoval: RNDr. Šeremek, Mgr. Marcalíková

Ostrava, leden 2018

# SAZEBNÍK ÚHRAD ZA SLUŽBY OD 1. 2. 2018

## 1. Vyhláškou stanovené úhrady

1.1 Vyhláška č. 389/2013 Sb. stanovuje maximální výši úhrady za pobyt na 210,- Kč denně a za stravování na 170,- Kč denně.

1.2 Úhrada za pobyt v Domově Iris:

Pokoj	Sazba				
	1 den	28 dní	29 dní	30 dní	31 dní
1 lůžkový	188,- Kč	5 264,- Kč	5 452,- Kč	5 640,- Kč	5 828,- Kč
1 lůžkový (menší)	158,- Kč	4 424,- Kč	4 582,- Kč	4 740,- Kč	4 898,- Kč
2 lůžkový	168,- Kč	4 704,- Kč	4 872,- Kč	5 040,- Kč	5 208,- Kč
2 lůžkový (16 m <sup>2</sup> )	148,- Kč	4 144,- Kč	4 292,- Kč	4 440,- Kč	4 588,- Kč
3 lůžkový	138,- Kč	3 864,- Kč	4 002,- Kč	4 140,- Kč	4 278,- Kč

1.3 Úhrada za stravování v Domově Iris:

Strava	Sazba				
	1 den	28 dní	29 dní	30 dní	31 dní
Strava normální Strava šetřící, diabetická	160,- Kč	4 480,- Kč	4 640,- Kč	4 800,- Kč	4 960,- Kč

Úhrada za stravování se skládá z provozních nákladů a z nákladů na potraviny, tj. stravovací jednotky ve výši 85,- Kč pro všechny druhy připravovaných diet. Na snídani připadá 20,- Kč, na oběd 30,- Kč, na odpolední svačinu 10,- Kč a na večeři 25,- Kč.

1.4 Celková úhrada za ubytování a stravování v Domově Iris:

Úhrada celkem	Sazba				
	1 den	28 dní	29 dní	30 dní	31 dní
1 lůžkový	348,- Kč	9 744,- Kč	10 092,- Kč	10 440,- Kč	10 788,- Kč
1 lůžkový (menší)	318,- Kč	8 904,- Kč	9 222,- Kč	9 540,- Kč	9 858,- Kč
2 lůžkový	328,- Kč	9 184,- Kč	9 512,- Kč	9 840,- Kč	10 168,- Kč
2 lůžkový (16 m <sup>2</sup> )	308,- Kč	8 624,- Kč	8 932,- Kč	9 240,- Kč	9 548,- Kč
3 lůžkový	298,- Kč	8 344,- Kč	8 642,- Kč	8 940,- Kč	9 238,- Kč

## 2. Úhrady za nabízené služby (fakultativní činnosti)

Služby, které Domov nabízí klientům za úhradu, se nazývají fakultativní činnosti. Tyto služby klienti mohou využívat dle svého uvážení.

2.1 <b>Výběr finanční hotovosti v bance</b> na okamžitou žádost klienta	50,- Kč
2.2 <b>Doprovod klienta</b> na jeho žádost po domluvě s vedoucí oddělení – závisí na provozních možnostech Domova (neakutní lékařská vyšetření, úřady, zdravotní pomůcky)	50,- Kč/hodina
2.3 <b>Drobné opravy osobních oděvů</b> na žádost klienta (náklady na materiál jsou hrazeny dle skutečnosti)	
• zkracování, prodlužování	20,- Kč
• rozšiřování, zužování, všití uzávěrů	50,- Kč
2.4 <b>Použití služebního vozidla</b> na žádost klienta	10,- Kč/km
2.5 <b>Zajištění digitálního příjmu programu TV (STA)</b>	10,- Kč/měsíc
2.6 <b>Zhotovení fotografií</b>	5,- Kč/kus
2.7 <b>Zhotovení fotokopíí</b> dokumentů na žádost uživatele	2,- Kč/A4
2.8 <b>Provedení okamžitého úklidu</b> ubytovacích a společných prostor po úmyslném znečištění nebo znečištění v opilosti	50,- Kč/úkon

## 3. Úhrady za zprostředkované služby

- 3.1 **Telefonní hovory** jsou účtovány dle skutečných nákladů.
- 3.2 **Koncesionářské poplatky** jsou účtovány dle zákonem stanovených tarifů.
- 3.3 Provádění **pedikúry, holičské a kadeřnické** služby účtuje dodavatel služby.
- 3.4 **Doplatky za léky** účtuje dodávající lékárna.

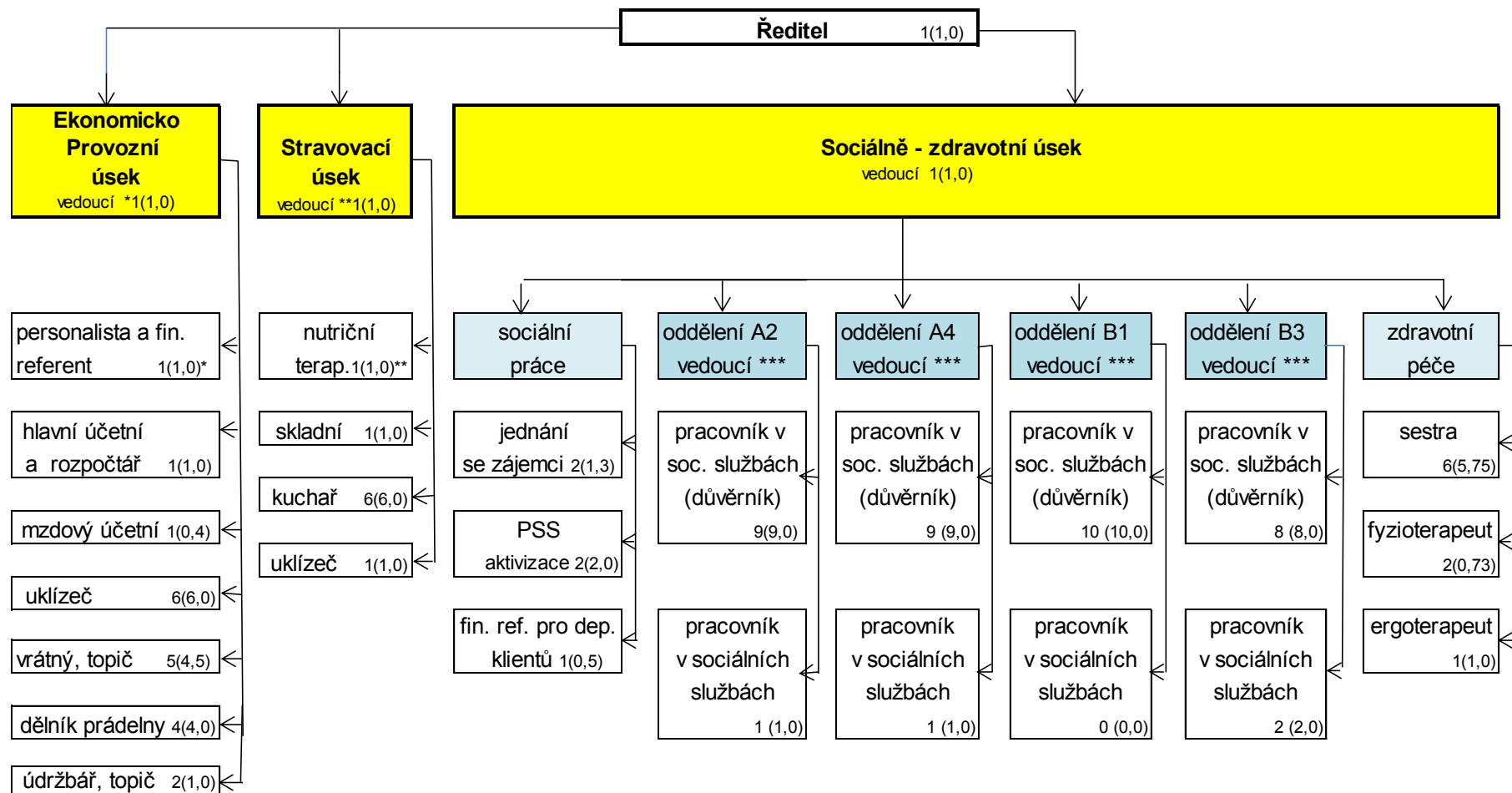
Ostrava 18. 1. 2017

RNDr. Oldřich Šeremek  
ředitel





Organizační schéma Domova pro seniory Iris s uvedením počtu zaměstnanců (přepočtený stav v závorce)



\* kumulovaná funkce ved. ekon. - prov. úseku a fin. ref. a personalista (1 osoba)

\*\* kum. funkce vedoucí stravovacího úseku a nutr. terapeut (1 osoba)

\*\*\* kum. funkce vedoucí oddělení a sociální pracovník

1.2.2018